

Perceptions de l'appartenance et de l'inclusion
parmi les élèves d'écoles secondaires de langue
française de l'Ontario

Exploration des facteurs démographiques liés au sentiment d'appartenance



Contexte

En mai 2023, l'OQRE a présenté une étude portant sur les perceptions de l'appartenance parmi les élèves d'écoles secondaires de langue française de l'Ontario à l'Acfas, un réseau canadien de chercheuses et chercheurs francophones. Cette recherche démontre qu'un fort sentiment d'appartenance et d'inclusion à l'école augmente l'assiduité scolaire, la motivation à bien travailler à l'école ainsi que la santé et le bien-être mental en général¹, et diminue les comportements malsains².

Les jeunes éprouvent un fort sentiment d'appartenance à l'école lorsqu'ils ont de bonnes relations avec le personnel enseignant et leurs pairs,

et qu'ils vivent de bonnes expériences à l'école. L'identité de genre, les besoins particuliers, les besoins des apprenantes et apprenants du français, le temps passé au Canada et d'autres facteurs peuvent être liés au sentiment d'appartenance et d'inclusion des élèves.

C'est pourquoi, à l'aide des données recueillies dans les questionnaires volontaires à l'intention des élèves du Test provincial de compétences linguistiques (TPCL) 2021-2022, l'OQRE a examiné les perceptions de l'appartenance et de l'inclusion de divers groupes d'élèves des écoles secondaires de langue française de l'Ontario.

Cette étude de l'OQRE suggère que les nouveaux arrivants éprouvent un plus grand sentiment d'appartenance et d'inclusion que les élèves ayant passé cinq années ou plus au Canada.

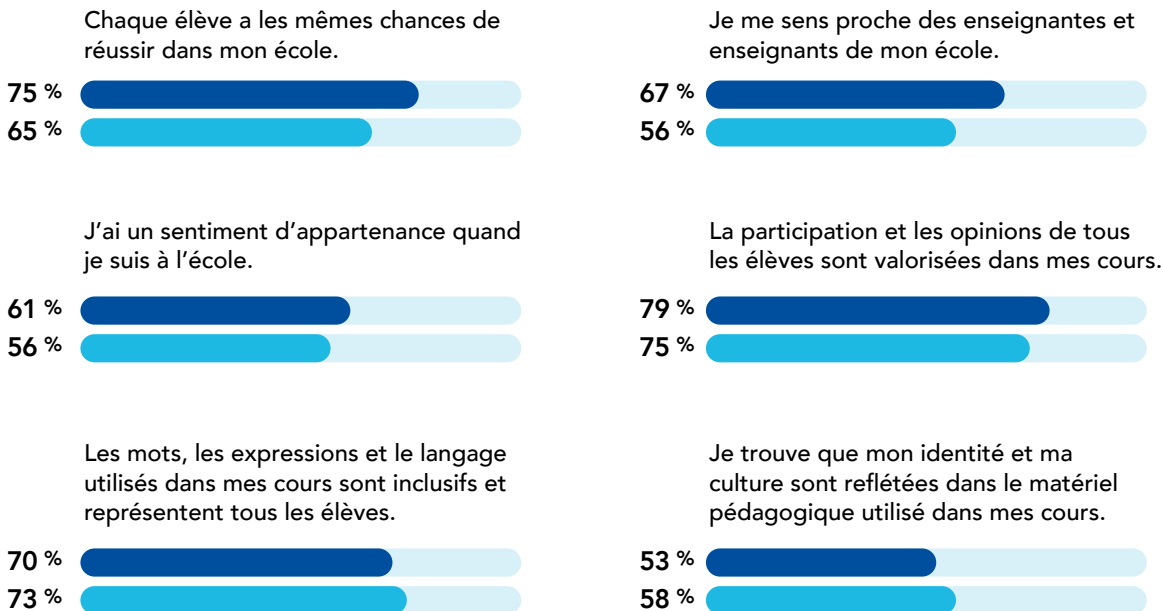
Comment l'étude a-t-elle été menée?

- En 2021-2022, 8 702 élèves d'écoles secondaires de conseils scolaires de langue française de l'Ontario ont participé au TPCL et ont rempli le Questionnaire à l'intention de l'élève.
- Le Questionnaire à l'intention de l'élève comprenait des questions sur leur sentiment d'appartenance et d'inclusion à l'école.
- Des analyses de régression³ ont été effectuées afin de déterminer quels groupes d'élèves avaient un sentiment d'appartenance et d'inclusion plus ou moins fort. Ce rapport se concentre sur les résultats en fonction du temps passé au Canada.

Perceptions des nouveaux arrivants

- La majorité des nouveaux arrivants ont une attitude positive à l'égard des facteurs liés au sentiment d'appartenance à l'école.
- Les sentiments d'inclusion et d'appartenance sont moins forts chez les élèves ayant des résultats plus faibles en littératie, les élèves plus âgés, les filles et les élèves ayant un plan d'enseignement individualisé (PEI).

Pourcentage d'élèves* en accord, selon le temps passé au Canada



● ayant passé moins de 5 années au Canada

● ayant passé 5 années ou plus au Canada

* Élèves ayant réussi le TPCL et n'ayant pas de plan d'enseignement individualisé (PEI)

Conclusion

Ces résultats soulignent la nécessité d'entretenir un sentiment d'inclusion et de communauté, en particulier chez les nouveaux arrivants en Ontario. Les politiques éducatives telles que le Programme d'appui aux nouveaux arrivants (PANA) et le programme d'Actualisation linguistique en français (ALF), qui offrent une aide adaptée aux élèves et accordent la priorité aux groupes qui ont besoin d'un soutien supplémentaire pour obtenir des résultats équivalents (par exemple, les nouveaux arrivants), peuvent favoriser un sentiment positif d'appartenance chez les élèves. L'impact de ces interventions ciblées s'étend au-delà des données démographiques individuelles et contribue au sentiment général de communauté dans l'ensemble du paysage éducatif.

- 1 ARSLAN, Gökmen, Kelly-Ann ALLEN et Tracii RYAN. « Exploring the impacts of school belonging on youth wellbeing and mental health among Turkish adolescents », *Child Indicators Research*, vol. 13, n° 5, 2020, p. 1619-1635. <https://doi.org/10.1007/s12187-020-09721-z>.
- 2 KIM, JaHun, et autres. « Cyberbullying and victimization and youth suicide risk: The buffering effects of school connectedness », *The Journal of School Nursing*, vol. 36, n° 4, 2020, p. 251-257. <https://doi.org/10.1177/1059840518824395>.
- 3 Une analyse de régression permet de déterminer comment une variable dépendante (par exemple, le sentiment d'appartenance) est liée à des variables indépendantes spécifiques (telles que le genre, le statut d'immigrant, l'année d'études et la réussite scolaire).