

# Faits saillants des résultats provinciaux

## Ontario Secondary School Literacy Test (OSSLT)<sup>1</sup>

L'Office de la qualité et de la responsabilité en éducation (OQRE) est un organisme du gouvernement de l'Ontario qui contribue à la qualité et à la responsabilité du système éducatif financé par les fonds publics de l'Ontario. L'OQRE élabore et administre des tests à grande échelle qui génèrent des données objectives et fidèles pour soutenir la réussite des élèves. Les données de l'OQRE sont un aperçu qui indique si les élèves répondent aux attentes du curriculum en lecture, en écriture et en mathématiques aux étapes clés de leur éducation.

### Contexte

Pour la deuxième année consécutive, l'OQRE communique les résultats du rendement des élèves aux tests provinciaux numérisés et modernisés. Les résultats de l'année dernière sont fournis avec ceux de l'année scolaire 2022-2023 afin de montrer les tendances en matière de rendement et d'attitudes sur les deux dernières années. Ces analyses des résultats contribuent à une meilleure compréhension de l'apprentissage des élèves au fil du temps.

Dans le cadre de la numérisation et de la modernisation de ses tests, l'OQRE a introduit un mode de prestation en ligne et un nouveau modèle de test (conception de test linéaire) pour l'OSSLT, qui diffèrent de ceux des tests antérieurs sur papier.<sup>2</sup>



### Considérations

L'OSSLT est un test par ordinateur de conception linéaire qui détermine si les élèves satisfont à la norme minimale en littératie dans toutes les matières, conformément au curriculum de l'Ontario. Les élèves admissibles pour la première fois font généralement le test en 10<sup>e</sup> année.

L'OSSLT se compose de deux séances contenant des questions à réponse choisie et des questions à réponse construite. Chaque séance est conçue pour être complétée en 60 minutes. Le modèle de test en ligne permet aux écoles d'administrer l'OSSLT sur une plus longue période : en 2022-2023, l'OSSLT a été administré sur une période d'environ 13 semaines à l'automne et au printemps.

<sup>1</sup> Le nom du test reste en anglais, car les tests en anglais et en français sont distincts par leur contenu et les programmes-cadres qu'ils couvrent. Les élèves des écoles de langue française font le Test provincial de compétences linguistiques en 10<sup>e</sup> année.

<sup>2</sup> Un modèle de test de l'OQRE différent nécessite de nouvelles bases de référence pour les résultats du test, ce qui signifie que de nouvelles lignes de tendance ont été établies en 2021-2022.

## Résultats du test<sup>3</sup>

Les résultats de réussite globaux à l'OSSLT sont élevés, ce qui montre la stabilité de l'acquisition par les élèves des compétences en littératie énoncées dans *Le curriculum de l'Ontario*.

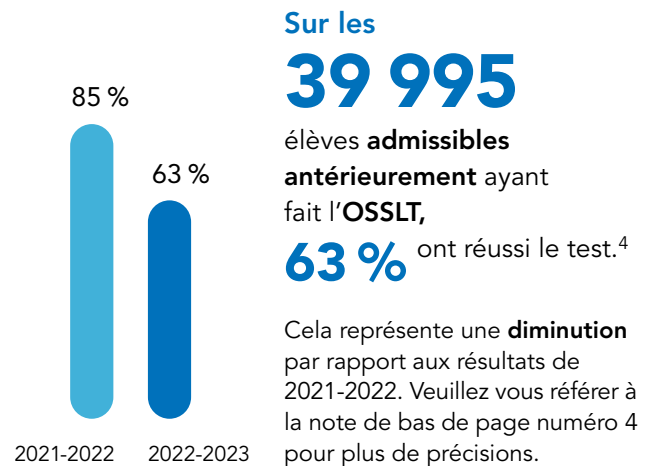
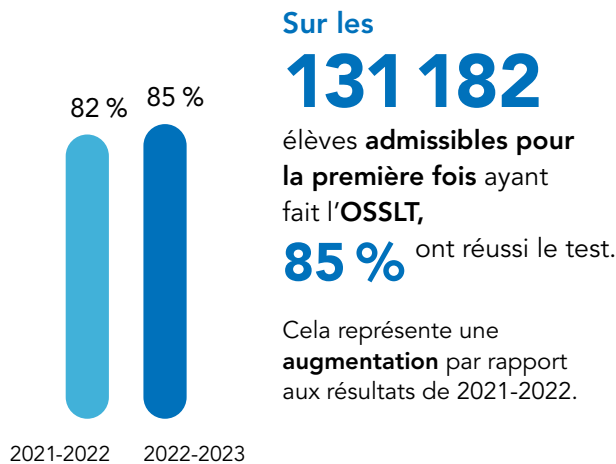
### TOTALITÉ DES ÉLÈVES AYANT PARTICIPÉ

En 2022-2023,

**171 177**

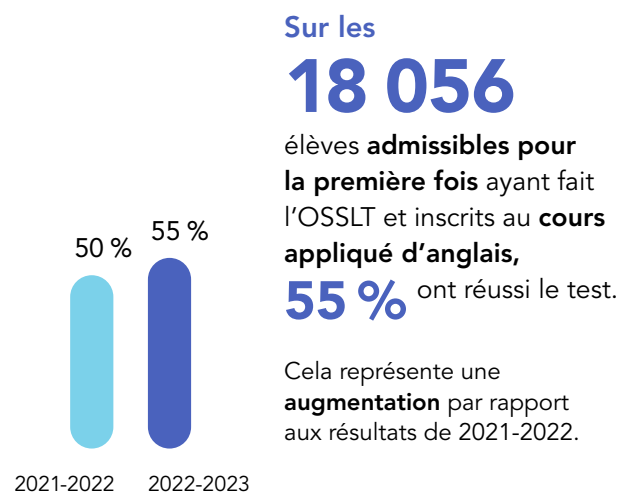
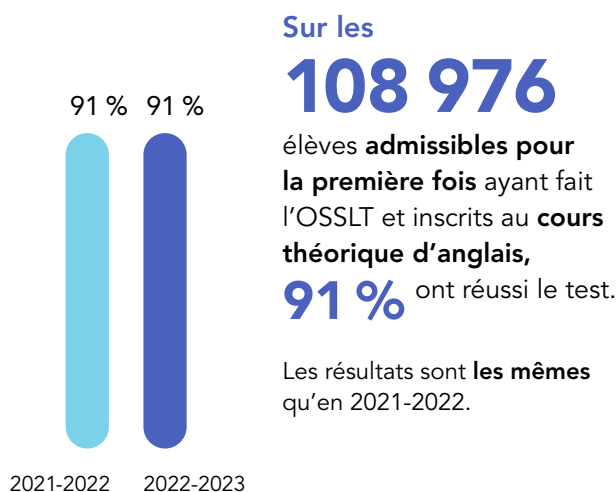
élèves ont participé  
pleinement à l'OSSLT.

**Remarque :** Certains élèves ont eu l'occasion de faire le test une deuxième fois au printemps s'ils ne l'avaient pas encore réussi à l'automne.



### ÉLÈVES INSCRITS AU COURS THÉORIQUE ET AU COURS APPLIQUÉ

L'écart de rendement entre les élèves inscrits au cours théorique et ceux inscrits au cours appliqué reste un point auquel il faut prêter attention.



<sup>3</sup> Depuis 2021-2022, l'OQRE communique uniquement les résultats du rendement des élèves ayant participé pleinement.

<sup>4</sup> Il existe une différence considérable entre la taille et la composition de la cohorte d'élèves admissibles antérieurement en 2021-2022 et la taille et la composition de la cohorte de la présente année scolaire. En 2021-2022, un plus grand nombre d'élèves de 11<sup>e</sup> année et d'élèves de 12<sup>e</sup> année n'ayant pas obtenu leur diplôme qui étaient admissibles antérieurement à l'OSSLT n'ont pas pu le faire, en raison de l'interruption des tests causée par la pandémie en 2019-2020 et 2020-2021. Par rapport à la cohorte 2018-2019, qui constitue une meilleure comparaison, les résultats de 2022-2023 représentent une augmentation (de 50 % à 63 %).

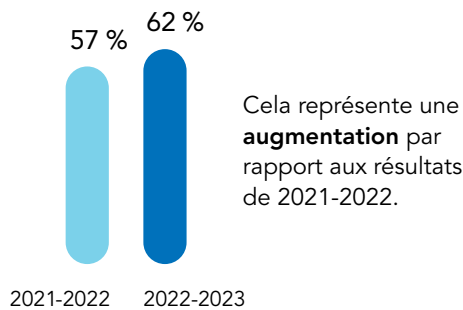
## ÉLÈVES AYANT DES BESOINS PARTICULIERS

Sur les

**23 989**

élèves **admissibles pour la première fois** ayant fait l'OSSLT et ayant des **besoins particuliers** (à l'exception des élèves surdoués),

**62 %** ont réussi le test.

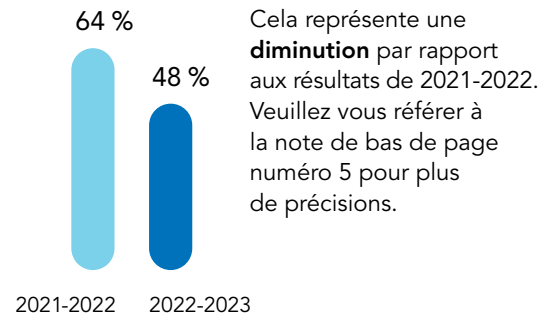


Sur les

**12 426**

élèves **admissibles antérieurement** ayant fait l'OSSLT et ayant des **besoins particuliers** (à l'exception des élèves surdoués),

**48 %** ont réussi le test.<sup>5</sup>



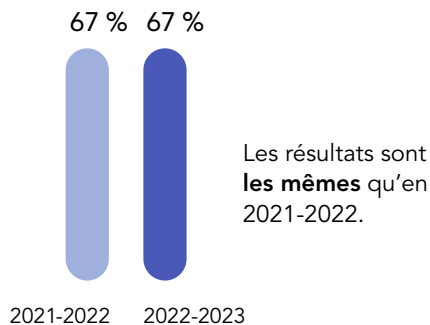
## APPRENANTES ET APPRENANTS DE LA LANGUE ANGLAISE

Sur les

**4 718**

élèves **admissibles pour la première fois** ayant fait l'OSSLT et identifiés comme **apprenantes et apprenants de la langue anglaise**,

**67 %** ont réussi le test.

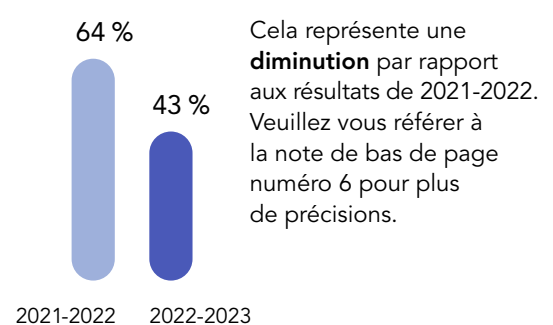


Sur les

**3 542**

élèves **admissibles antérieurement** ayant fait l'OSSLT et identifiés comme **apprenantes et apprenants de la langue anglaise**,

**43 %** ont réussi le test.<sup>6</sup>



<sup>5</sup> Il existe une différence considérable entre la taille et la composition de la cohorte d'élèves admissibles antérieurement en 2021-2022 et la taille et la composition de la cohorte de la présente année scolaire. En 2021-2022, un plus grand nombre d'élèves de 11<sup>e</sup> année et d'élèves de 12<sup>e</sup> année n'ayant pas obtenu leur diplôme qui étaient admissibles antérieurement à l'OSSLT n'ont pas pu le faire, en raison de l'interruption des tests causée par la pandémie en 2019-2020 et 2020-2021. Par rapport à la cohorte 2018-2019, qui constitue une meilleure comparaison, les résultats de 2022-2023 représentent une augmentation (de 34 % à 48 %).

<sup>6</sup> Il existe une différence considérable entre la taille et la composition de la cohorte d'élèves admissibles antérieurement en 2021-2022 et la taille et la composition de la cohorte de la présente année scolaire. En 2021-2022, un plus grand nombre d'élèves de 11<sup>e</sup> année et d'élèves de 12<sup>e</sup> année n'ayant pas obtenu leur diplôme qui étaient admissibles antérieurement à l'OSSLT n'ont pas pu le faire, en raison de l'interruption des tests causée par la pandémie en 2019-2020 et 2020-2021. Par rapport à la cohorte 2018-2019, qui constitue une meilleure comparaison, les résultats de 2022-2023 représentent une augmentation (de 42 % à 43 %).

## Contexte des apprenantes et apprenants

Les questionnaires de l'OQRE à l'intention des élèves et du personnel enseignant sont remplis volontairement pendant l'administration du test et offrent des renseignements contextuels précieux sur les expériences et les perceptions des élèves à l'égard de la littératie. Ce type d'information est important et doit être combiné aux résultats des tests et à d'autres sources de données afin de comprendre pleinement l'apprentissage des élèves en Ontario.

Dans l'ensemble, 81 % des élèves ayant participé pleinement ont rempli le Questionnaire à l'intention de l'élève, 533 enseignantes et enseignants ont rempli le Questionnaire à l'intention du personnel enseignant, et 546 directrices et directeurs d'école ont rempli le Questionnaire à l'intention des directions d'école.



### INTÉRÊT ET CONFIANCE EN LITTÉRATIE<sup>7</sup>

#### Lecture

Dans l'ensemble,

**48 %** des élèves lisent pendant leur temps libre, et

**60 %** des élèves pensent qu'il est important pour eux d'être de bonnes lectrices ou de bons lecteurs, et

**74 %** des élèves pensent être de bonnes lectrices ou de bons lecteurs, et

**77 %** des élèves pensent pouvoir lire facilement, et

**32 %** indiquent que la lecture est l'une de leurs activités préférées.

#### Écriture

**34 %** écrivent pendant leur temps libre.

**63 %** pensent qu'il est important pour eux d'être bonnes ou bons en écriture.

**59 %** pensent être bonnes ou bons en écriture.

**62 %** pensent pouvoir écrire facilement.

**26 %** indiquent que l'écriture est l'une de leurs activités préférées.



### ACCÈS À LA TECHNOLOGIE ET SAVOIR-FAIRE TECHNOLOGIQUE<sup>8</sup>

Dans l'ensemble,

**88 %** des élèves indiquent avoir accès à une bonne connexion Internet à la maison pour faire leurs travaux scolaires.

**84 %** des élèves indiquent utiliser la technologie pour améliorer leurs connaissances et leurs compétences.



### APPRENTISSAGE AUTONOME ET COLLABORATION<sup>9</sup>

Dans l'ensemble,

**77 %** des élèves indiquent qu'ils continuent d'essayer s'ils font une erreur ou si quelque chose est difficile.

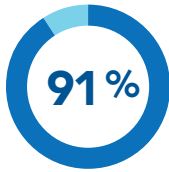
**79 %** des élèves indiquent que faire de leur mieux à l'école est important pour eux.

**66 %** des élèves pensent que l'apprentissage en groupe est une bonne façon d'apprendre.

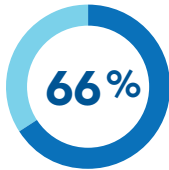
<sup>7, 8, 9</sup> Combinaison des données relatives aux élèves admissibles pour la première fois et aux élèves admissibles antérieurement.

## ENSEIGNEMENT DES COMPÉTENCES TRANSFÉRABLES

Dans l'ensemble,



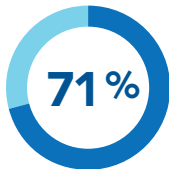
des enseignantes et enseignants indiquent intégrer le développement par les élèves de compétences transférables telles que la **communication** (par exemple, à l'oral, à l'écrit, à l'écoute) dans leurs pratiques générales.



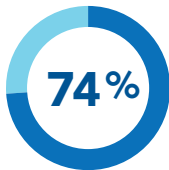
des enseignantes et enseignants indiquent intégrer le développement par les élèves de compétences transférables telles que la **littératie numérique** (par exemple, l'évaluation des sources d'information, la confidentialité et la sécurité) dans leurs pratiques générales.

## UTILISATION DES DONNÉES DE L'OQRE

Dans l'ensemble,



des directions d'école prévoient utiliser les données de l'OQRE de cette année pour déterminer dans quelle mesure les élèves répondent aux **attentes du programme-cadre**.



des directions d'école prévoient utiliser les données de l'OQRE de cette année pour contribuer à la **planification des programmes**, à la **répartition des ressources** ou aux **méthodes pédagogiques**.



Les données de l'OQRE sont un indicateur important de l'apprentissage des élèves qui s'ajoutent aux connaissances disponibles sur le rendement des élèves de l'Ontario. Ces données aident également le secteur de l'éducation de l'Ontario à améliorer le rendement et le bien-être des élèves à l'échelle individuelle, de l'école, du conseil scolaire et de la province. Les données de l'OQRE, ainsi que les informations provenant d'autres sources, peuvent renforcer les discussions sur l'apprentissage des élèves dans toute la province.

Pour explorer d'autres données de l'OQRE, veuillez consulter :

[Résultats à l'échelle des écoles, des conseils scolaires et de la province](#)

[Tableaux de bord interactifs de l'OQRE](#)